

花曆百詠

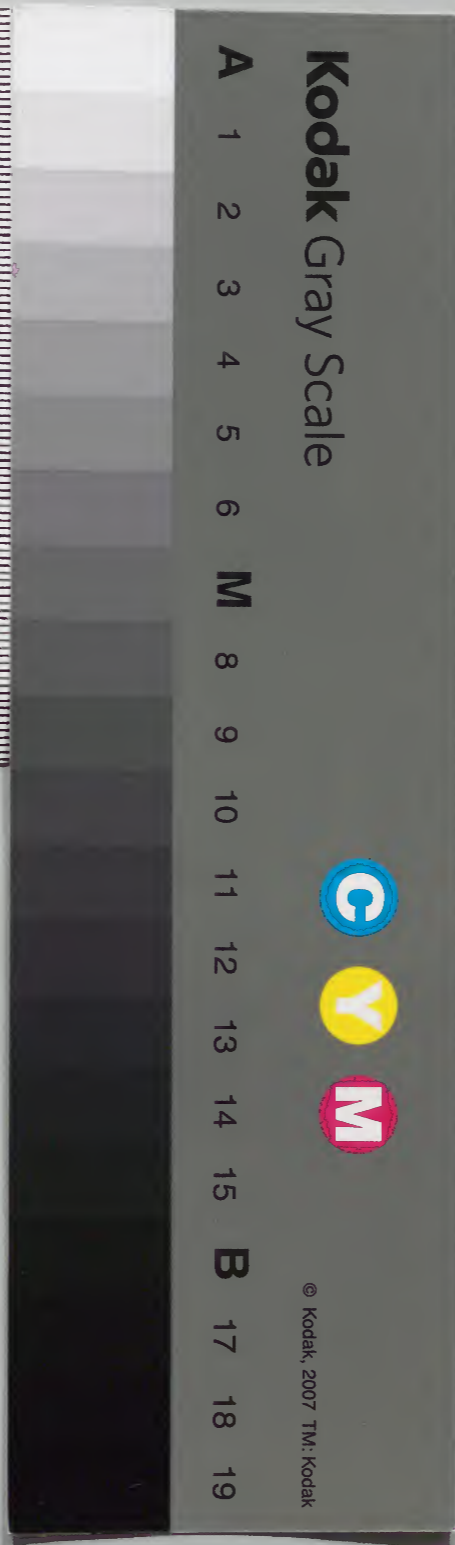
漢書門類
三六六七號
九七函
三架
一册

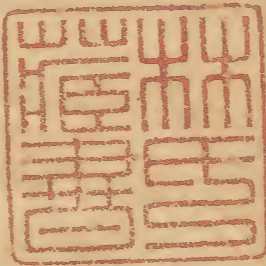
內閣文庫
漢書
三六六七號
一册
廿九架

別集 五六一三

內閣文庫	
番號	漢 3667
冊數	1 (1)
函號	313 209

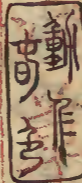
313-209



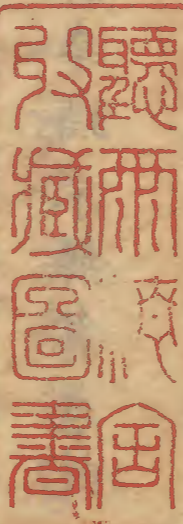


花曆詩

叙



文庫



壬午秋予獲晤襄平蔣明府雙山泊其弟靜山
 世兄時雙君署建州別駕適家畏人兄在其幕
 中因得以詩酒相過從者年餘既而雙君旋會
 城踰兩稔復莅建州司馬任延余課其長君文
 蔚未幾以秩羨喬遷北上家畏人亦遷旋三山
 惟靜山獨留仍館予於建溪官舍余兩人正深

離索之感會武林滑定菴先生至亦下榻三徑
中益蔣君昆玉受業師也與余日盤桓于榴桂
山房對案終年頗稱莫逆無日不論文亦無日
不言詩每花晨月夕輒相賡倡歲除各盈帙二
君爭竒角險雅善和詩遇拈題必堅予首倡余
固謝不能顧二君謂子敏于詩夫以余之不文
而果敏于詩也哉即或于倉卒時不無貪急就

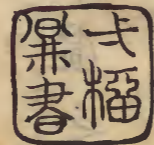
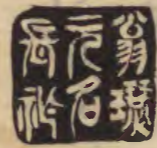
從事于赫蹄不律間有似于愜意疾書者要皆
勿克深維所致無過信口哇腔大類滄浪鼓歌
其於詩家微婉旨趣究未蟲窺而二君惟以得
詩和韻為樂不顧也正用滋愧不意定菴先生
浙旋余兩人益深離索之感當長夏無聊論文
之暇亦復言詩而苦于無題一日偶檢花曆得
四十餘種皆效呂覽體爰取而損益之按月得

百有六十。每一花賦近體一律。隨興會所至。一日之內。或一二題。或五七首。不一而足。此倡彼詠。洵不落莫。然此數年來。靜山恒南航北轍。皇于舟車。閒日無停晷。予一人又懶於枯坐。獨吟。因而遂度高閣。及旋寓索余詩。則花曆題尚強半未就也。茲迫歲。因其欲挈家北上。促余成之。知衝口巴調。究勿獲辭。于其瀕行。爰走筆應。

教亦聊以誌數載晦明之好。晨夕不虛之意。倘他日南鴈來時。勿吝和章。則即以是集為嚆矢也。可武林為公車所必由。敢藉手以求正定。菴先生抵都。以就郢雙山明府。適聞家畏人。先欲北上。必將便道過我。出質之次。或與諸君先後咸昇和歌。得以少申離索之感。則即以是集為拋引球琳之具。藉以賞心浮白也。亦無不可。若

曰是不過少識草木之名詩之率題之略尚多
闕如則尤期有以進之且藉以誨文蔚而迪其
明聰也或亦諸君不以為小而稱善也夫
峇

康熙戊子歲嘉平月吉瑟水翁長祚榴菴氏漫
題于若梅精舍



凡例十則

一良朋贈答之中好友畱題而外鮮不及于吟花然
或色香罔別出處未知思得肖題佳句終虞貽笑
名花茲集隨舉一花靡不鏤花之貌花之魄洵
繪花第一奇書

一詳志名花如王芳慶園亭花木記劉杏離騷草木
疏似富有矣然惟論花之品目而不及詩賦羣芳
譜雖詩文極富然皆來自唐宋元明諸家警句雖
多累句亦復不少瑕瑜互見終非全璧求琬琰出

自心裁羣芳無遺賞之歎尤當浣薔薇露讀之

一花曆之詩原爲詠賞百花而作非爲花譜設也然
花曆之花花譜多所未詳花譜之花花曆靡所不
載如天麻裏掛珍珠傘月下香之類靡不與筆花
爭爛爲百花詩爲羣芳譜均不可少此一部書也
一近今詩人靡不崇尚宋四名家及有明七子先生
獨主三唐謂風雅不待言所貴虛而能逆淡而能
渾今花曆詩聲調雋永多新警如東坡劍南暨鳳
洲于鱗諸公者然細覘其遣詞運字似無昔賢堆

塚之病全詩具在識者當不河漢予言

一先生雅不欲作應酬詩謂作應酬詩必曼聲習調
乃合時宜不然須盡脫去應酬窠臼方能免俗是
集見示輒自謂應酬詩夫應酬詩言有盡而意無
窮出風入雅如是是亦足矣初何必強作格格艱
澁之詞效太元經借音字以自文其淺遠謂古與
始各一家言乎予謂必欲作應酬詩不可不亟讀
是編

一詩之大旨莫重于事君父謂其可以興觀羣怨感

發于人。次則必及于鳥獸草木之名。以資博雅。考三百篇所載名花。率多闕如。然則欲廣葩經之多識。非是集不足以備輶軒之采。

一梅為百花之首。騷經備采羣芳。而梅反不錄。榴為為千紅之冠。爾雅盡登衆卉。而榴獨未收。海棠花中神仙。老杜遇名花。必詠偏。海棠見遺。因思名花之產于閩粵交貴者。騷雅豈能悉載。茲則隨舉一花。靡不具存。可稱大觀。祚按廣雅云。榴柰也。豈周時榴名柰。猶爾雅之梅名。拊歟。不然。何以梅之高靈。均之賢。不及采。榴之奇。元公之聖。不及知疑。當日楚地無梅。榴至漢

武始入中國。故皆未登歟。抑或知遇有數。雖以天然富貴之牡丹。必遲至唐。則天時始顯。然以元白沈宋之遇。花輒吟。亦未見形諸篇什。惟劉夢得有詠魚朝恩宅牡丹詩。但云一叢千朵。而已。不言其美且異也。噫。牡丹尚爾。他何論歟。予不禁于定菴先生之例。言拙刻三數于樹。猶如記於此。

一花曆疏題小注。多限定邊幅為之。或如唐詩短引。如酈道元水經注。如郭象之注莊。皆與其詩賦相發明。試懸諸國門。知匪直榜花。同于呂覽也。

一凡梓詩文。必有凡例。予非能例翁子花曆者也。第予門下蔣子靜山。欲開雕是集。問例于予。因憶在

閩時與樞菴劇談詩賦頗悉其蘊非敢阿所好也
一先生七歲能詩著述充棟今方鼓吹休明英年宿
學自足致名海內詎俟急為揚鑣然靜山能於拮
据中代梓百花詩賦高誼不惟遠軼于揚敬空言
說項亦較之味道誦梅花一賦延譽廣平不啻過
之是集出吾知洛陽紙貴由是上達

宸聰行膺 名試如孔紹安之應 制樞花煌煌國艷
詎尚有不及春之歎也乎

虎林弟定菴許枚識

花曆目次

正月

梅占百花魁 迎春放 優鉢曇香 蘭臭
瑞香烈

二月

桃夭 李能白 芸香 木筆書空 櫻桃首薦
杏燕曲江 玉蘭佩 紫荆繁 梨花溶溶
細草為茵 苔繡青錢

三月

牡丹王 芍藥相于階 寶相見 海棠賜緋
蛾眉織翠 十姊妹聯芳 翦春羅 金絲蝶成花
玫瑰浣玉露于冰壺 零陵香 薔薇架 柳三眠
酴醾香夢 棣萼韡韡 玉笋班于庭 石竹有花
金粟黃 樞有文章 刺桐麗 杜鵑半入樹為花
楊入大水為萍

四月

插賜火 蓮浴于池 午時蓮出水 君子有花
嬋娟媚 玉繡毬成屏 繡毬當軒 攀枝花麗空

來禽熟 摘盡枇杷一樹金 鳳仙降于庭
鶴頂紅 夜合始交 榆莢散錢 蕙開九畹
麥秋 罌粟滿 木香始升 櫻櫚化為拂
蒲葵入市為扇

五月

葵傾丹 鷄頭向日 菱墮月 天麻裏掛
一丈紅見 决明閒 湘竹斑 方竹成林 竹醉
鬱金香 揚梅特薦 仙掌舒 蕉拂青牋
蒲劍綠 靈芝紅 山丹赤 木蘭分香

六月

大椿蔭于庭 金護茂 波羅蜜成 柳酒熟
夾竹桃開 荔枝貢 茉莉來賓 檳榔醉客
簷蔔有香 牕下雞冠紅 蔦蘿施于喬木
滴滴金黃

七月

梧葉驚秋 木芙蓉拒霜日三醉 金錢夜落
翦秋紗 秋棠嬌 稻香 五色瓜見 薦葡萄
凌霄向日 扶桑紅 薇紫 玉簪搔頭

八月

槐黃 丹桂香飄 龍眼圓 菴羅迦果見
吉祥花 榴唾珠璣 蓮有藕牽絲 白蘋 紅蓼
蒹葭蒼蒼 人面熟 鴈來紅 豆蔻結 丁香吐
棗露赤心 栗楔解

九月

菊有黃華 金燈麗 霜葉紅于二月花 柿紫
鴨腳黃 落花生結 枸杞紅 投木瓜
貧婆面作美人紅 相思撒紅豆

十月

橙黃 橘綠 金相現於庭 文彈香 楓醉

烏柏紅 鐵樹有花

十一月

美人蕉紅 椒欖纖纖 菴摩勒餘甘 茶梅放

虎茨雪裏紅

十二月

蠟梅深雪 茗花破臘 山茶灼 忍冬放金銀花

水仙負冰 山礬凝雪 雪花六出 闌天茂

柑有九頭 佛手見 剪綵時行

珍珠傘雪中撐紅

閏月

竹苞 松茂 翠栢參天 黃楊節 梧桐增一葉

長春月月紅

附

百花賦 瑞槲賦

花曆百詠

閩福唐瑟江翁長祚播菴父著

王面梅占百花魁

瘦骨珊珊託遠方
山中天曆未相忘
試他風雪千分
列勞汝冰霜一片香
湘竹簾開疎牖外
楚雲寒鎖曉
春傍賞心未得疇
應識秀絕寰區壓眾芳

迎春放

三陽初轉一枝開
迓得東風草未胎
出色曾經牕下
雪含香不亞嶺頭梅
黃裳蚤合稱元吉
青帝休教落

異才寔比羣芳名實稱尤宜喚作百花魁

優鉢曇香

一名優鉢羅花層層貝葉千瓣作榴紅飽滿如寶相先春而放差類蜀茶花堪佐酒葉可代箋每一花可耐三月觀予嘗於括蒼見之云種出交南洵奇卉也佛家引譬亦以品之貴而借重之其實不產自彼方也

上林春色欲新探凍葢初開優鉢曇貝葉層層懷靺

鞞琪花片片染黃藍肯從西國脩空色久頓南牕寫

玉函未審三冬能足用芭蕉猶種綠天菴

蘭臭

蜂採百花俱置雙股間惟採蘭則拱負入室頂獻其玉物亦知貴蘭重王香如此

未許羣芳擬臭如青陽時至迴然舒曾因入室求人

花書云蒲盧

蜂也

嗅肯種當門與世勦郁郁臨風疇紉佩寥寥同氣賦

匡居王香不謂知音者偏是蒲盧愛未虛

瑞香烈

花瑞應推第一叢春王正月異香融不因夢裡傳佳

氣那識生來負烈風未到悠颺天桂列幸先臭味晚

蘭同敵他寒色除將臘自出廬山頗有功

桃夭

荏苒春輝晝夜當臨風灼灼擬新粧凌晨太液舒茵

蒼薄暮沉香睡海棠迨吉已過之子賦于歸莫慢美

人觴仙津禹浪教輕點出處都能煥有章

李能白

雅淡從看賦落梅冰清應數此花魁溫如玉樹當風
立寒擬春山帶雪來新柳綠曾同應候天挑紅亦共
登臺恐因際此繁華景能白尤為不易哉

芸香

菀苑天生辟蠹香春風二月卽芬芳收煙更足資膏
燄注水偏宜灑墨光但寶六經如拱壁肯教三蝕入
荒唐千秋欲託名山業莫使棲遲冷一方

木筆書空

辛夷花放蒲園香紫穎臨風盡日忙咄咄誰能知雅
意悠悠聊爾寫春光壁間記雨蝸畱跡塞外排雲鴈
有章揮灑疇叅無字句如椽千古託青陽

櫻桃首薦

窈初百果粲朱丸第一人嘗薦御盤烏亦鶯先啣上
苑花奚梅後占春壇赤瑛得貯增竒賞素口如開定
雅觀嘉寶闔中看濟美元香還有荔枝丹

杏燕曲江

一望炎炎曲水傍，輕颺十里馬蹄香。曾依壇側經時雨，偶出牆頭試曉粧。濟世有心聊假手，爲仁託志每留方。烘雲絢日多春色，沉醉東風到夕陽。

玉蘭佩

搖搖木筆抹輕紅，一種瓊林趁曉風。晴雪堆花香更烈，寒雲擁樹色皆空。瑰竒似玉洵堪佩，氣味猶蘭迥不同。比德揚芬均絕俗，直應無匹此芳叢。

紫荆繁

燕賞當軒興欲飛，霞蒸相映讀書幃。連根生色薇同

紫到秋流芳棣盃輝，佳氣恆凝墻以內。春風漸密苑之稀，晴牕此日多和煦。知是名花麗蚤暉。

梨花溶溶

峽石縣鳳梨絕偉馨甜脆美稱諸果玉貞觀初鳳皇來止刺史韋堅銘石

溶溶一望絕纖塵，穠李夭桃不易倫。月落深林猶有影，梅空古樹總無隣。傳杯左掖春風暖，品曲西園白雪新。得種朝陽宗百果，還應鳳鳥下蒼旻。

細草爲茵

茸毛如織蒲長阡，應爲春王散綠氈。拾翠柔爭蕞手，嫩踏青輕襯馬蹄。儂落霞掩映遙鋪錦，席地沉酣軟

藉綿自是天工稱絕巧晴郊雨甸總芊芊

苔繡青錢

如鑄圓圓匝逕封巖局石罅藉彌縫
踟躕萬選誰能擇散漫千緡自且供
大塊泉流青不斷春風銖積綠偏丰
周行所在皆增色布滿牕前生意濃

牡丹王

欣欣應候簇羣芳鬪綺爭春蒲洛陽
金谷園中扶魏后玉欄杆外擁姚皇
色推京國無雙艷品冠天都第一香
柳絮梅花才思好詩成猶遜六宮揚

芍藥相于階

百寶雕欄甃玉堂殿春特放廣陵香
帶圍屢晉三公秩婪尾爭傾四座觴
不逐漆流貽士女遙從洛邑相君王
翻階幾度迎風舞旖旎僊姿異衆芳

寶相現

氣骨稜稜百媚生東風漸暖入春城
荼蘼架白香同遠芍藥闌紅色與呈
一簇霞輝天正曉千重玉裏日初晴
明光莫定搖雙睫不織瓊宮詎易成

海棠賜緋

未花洗以醇酒
既花澆以醇酒
愈艷紅粧初試
真不啻玉妃春
睡時

海棠絕艷賈
鮑目為神仙
黎察欲使梅
聘第無香惟
昌州與潼川
者獨有故淵
材三恨或因
未見又老柱
母諱宜子美
無詩

斜驪沉香睡未醒晨看夕對總娉婷乘時已失梅花
聘釋憾堪教蜀馭停不可無詩題在壁更宜有酒蒲
於餅春風合得君王寵獨賜緋衣冠掖庭

蛾眉織翠

翠蛾眉即碧竹花也葉如竹稍彎類
名鳳嘴藍藍花純碧絕似飛蛾有角如鳥嘴俗
用代螺青極妍媚可愛

得春似覺此無頗花亦翩然勝抹螺迴出羣芳新集
翠喬爭遠岫細描蛾竹枝比節葱蘢甚鳳嘴啣香阿
那多不到胭脂微設色臨風獨染柳衣羅

十姊妹聯芳

綵服聯翩笑貌均萬花亭外劇遊春揚真連臂誇三
國趙燕同心嫉九嬪旖旎如雲能共架夭嬌若火肯
生嗔東風試看晨粧竟淡掃深描相映新

翦春羅

憑誰一幅研光羅細剪東風貼蒲柯似組鳳文勞巧
綴如脂蟬翼倩輕和成衣天上端無縫折縷人間詎
有梭曾到半絲紅女恨隋宮裂絲漫誇多

金絲蝶成花

一名金絲桃其員瓣如梅者即金
梅也統名金絲蝴蝶

五出輕颺綴蒲林疑桃疑杏鏤黃金遠遠堪入勝玉

畫栩栩如傳蒙叟心鶯度芳叢歌始覺蜂迷密蕊隱
難尋移根應自懸藤峽詎亦仙衣化到今

玫瑰浣玉露于冰壺

定從香國發根來沈瀛天邊得溯洄莫使輕隨荀令
往更休錯畀小韓回文章欲澡腸如雪臭味須投質
比梅記取名園承露後紫羅翠殼認玫瑰

零陵香

卽薰草也三月采

誰識零陵一種香穠華三月稿偏颺氤氳未許猶司
器縹緲真宜挂共芳杜若依依會不異江蘺采采得

無相臨風倘結芝蘭社別有無窮意味長

薔薇架

春風如酒百花晴小立西園錦一棚香比素梅會不
暗色同紅藥覺尤清稜稜祗鮮宜人骨粲粲殊深入
世情借使今時教未架何能心緒亂縱橫

柳三眠

鶯歌未已困人天柳暉晴薰午復然縹緲長堤昏鎖
霧朦朧深禁曉含煙纖纖態度藏春月濯濯風流想
少年看黛不慵金縷劫賞心疇與起三眠

醲醲香夢

張景修十二客圖以醲醲為雅客

醲芳蒲院暮春天，花事新傳雅客箋。
紅萼青跗金谷艷，霜葩品葉藐姑仙。
如遊香國浮雲液，儼入華胥靚月娟。
幾度臨風看栩栩，莊冥蝶鬼想當然。

棣鄂韡韡

雙瓣者即喜梅樹于庭令人歡單瓣結子類櫻桃即郁李也均名棠棣

相扶相麗倚雕欄，華萼樓前映日歡。
實比含桃推爾雅，名高郁李賦騷壇。
怡怡莫盡春光暖，奕奕渾無夜色寒。
最是臨風偏反處，誰能矯首不毀觀。

玉笋班千庭

一夜春雷迸玉階，纖纖成列巧安排。
衝泥已作琅玕想，抱節都堪霜雪偕。
行雨龍過應矯首，朝陽鳳至定縈懷。
千尋稚榦搖河漢，幾葉孫枝傍石厓。

石竹有花

單瓣者即洛陽花

東風蓓蕾歲為常，三月成花遍洛陽。
細織吳綾金谷曉，遙爭蜀錦綺園香。
輕盈最喜依湖石，雅澹偏宜近竹床。
春色未教移上苑，能無少襯六宮粧。

金粟黃

細葉柔枝雅絕倫，臨風婀娜不勝春。
廉纖愛結丁香

小園簇驚看籬菊新地灑祇園休錯認天生中土久
陶甄離離落落真無價金粟何疑有夙因

榷有文章

榷文木也其華謂之采爾雅翼云似
姑有美實姑杉也材堅緻類栢光澤

有文理
可觀

三月輕盈榷樹花春風生采倍繁華纖纖有實懷中
理落落何人載後車風度如杉堅且潤文章比栢秀
而葩南方誰說無奇木應為山深路頗賒

刺桐麗

稜稜矗起萬花臺亦共青桐應候開纔盡新絲蠶已

先補闕乾度
公性愛刺桐
環植居第各
所居曰刺桐
巷人號刺桐
先生

老啼殘寒月鵙猶哀長林血染晨霞亂叢碧膏凝凍
玉胎不是先公能補闕誰知拔出衆芳來

杜鵑半入樹為花

風雨殘春望帝魂悽悽啼血慘哀猿依稀化鳥成千
古踟躕為花又一番有邑有聲當此際不先不後蒲
窮原洛陽他日休饒舌如錦西川且舉尊

揚入大水為萍

柳岍飛飛雪蒲空斜陽無數落江中青青不復如綿
舊泛泛渾然與鷺同終歲五湖輕逐浪一生九子易

迎風浮蹤何日將嘉寶得觸王舟晤聖躬

播賜火

南薰入室蒲庭芳霞舉軒軒四座煌
召應文明占有象囊儲率瓌剖難量
無須棗杏鑽長日自拂條枚麗
太陽尚赤不惟乘火德還看夏冠萬花場

蓮浴于池

濯出僂姿脫盡塵亭亭游泳立江濱
高張翠蓋傾朝旭不褪紅衣蕩晚津
數武詎容時褻玩一方寧易俗
相親當年未入濂溪眼誰是千秋立論人

午時蓮出水

午時蓮一名睡蓮葉參差如芥菜花輕盈若水仙蓮瓣層層晝夜俱

斂伏水中惟當午舒浮水面依時不爽洵海上奇葩園中僊品殆伯仲藕花而雅飭過之

品蓮已極不凡林天賦瓊姿益費猜
荇藻作裳金作

靨芙蓉為面玉為胎知時不厭長天睡
向日偏能正

午開幾度微風吹綠沼恍疑仙子踏波來

君子有花

初名使君子即使君子如榘作五

兒哺露已寸白絕驗花類丁香每十數朵紅白相間若繡毳絢爛可愛

無忝花中君子名瑰奇粹美絕如瓊
芳菲初見薰風轉爛熳恆當曉日晴
詎只階墀呈五色尤能心腹已

三彭不知登入梁公籠添得人裏幾許了

嬋娟嬌

嬋娟花後葉紅三月嬋娟先葉後花紅四月均名山石榴形色亦頗同夏開尤稱實予得

亦自炎炎入夏開娉婷知是步蟾來未當紅頰酣天

酒久掃青着上月臺不與杜鵑春結社惟同石醋曉

傾壘懶將出處為人說呼馬呼牛任世猜

玉繡毬成屏

嘗裂竹半竿於牕前草創一屏為四寸之目高可八九尺圍亦尋有咫屏足悉培玉綉毬開花類粉團瓣葉之厚鮮有倫匹視之如美玉琢就溫潤有加又如寒冰鑿成晶光欲射殆所謂冰玉肌膚不是過也每一簇合數十小朵每一小朵皆四出

中悉點翠翠中又悉點朱朱中復起小小黃心微香可人望之如綉玉綉毬所為名也春夏之交蔓延于格眼自相牽引成屏屏滿花開置之草芥地雖玲瓏玉屏風不與易也且無所用為不可後然自謂山中宰相家乎

一軸屏開別墅空極奢極儉極中庸天然錦繡花間

取草創工夫竹內供絢爛如毬光煥發輕盈似玉巧

玲瓏不惟不僭還知禮樹塞真堪君子風

繡毬當軒

萬簇千團玉琢輕長天相對午風清皎如蒲月當軒

照潔擬寒梅抱雪晴不忝蕃釐瓊比德何慙上苑繡

呼名一尊欲問司花女幾許神工巧綴成

攀枝花麗空

即粵中木棉花也樹高四五丈開花類蜀茶極其絢爛子熟自裂吐絮如楊花即木棉也圃史謂其不蠶而綿不麻而布洵奇樹也

明光一片織青山數仞條枝不易攀曾有蕪麻成布

苦從無執蘭覓綿艱朱霞天半花初放白雪空中絮

盡刪詎少長材當海外遙遙高映五雲間

來禽熟

以味甘來禽也李屬即蜜林擒一名花紅宋李謹嘗進此于高宗賜職文林郎故又名文林果或曰王方言亦獻此得官榮之因名文官果

桃李成蹊匪自今離離空谷獨來禽穠華詎晚春園

發仙品庸遲夏圃尋實結祗應同苦柰名浮徒爾號

文林那知如許波羅蜜不及鶯啣御苑深

摘盡枇杷一樹金

葉名無憂扇核號定風珠以篋簪兩核頂指尖行能勿墜

帶露離離滿玉臺生津一望擬黃梅酸和不至雙眉

皺甘爽真令兩眼開樹色漸深春已透禽聲盡變夏

初回試看庭際無憂扇引得薰風滿座來

鳳仙降于庭

綠暗紅稀荏苒間鳳仙灼灼自分班六銖衣織青鸞

尾五色雲披金縷鬟靜館堪舒當日興虛庭頓覺向

時閔倘教月下歌三疊詎異霓裳列佩環

鶴頂紅

即百合花之紅者一名強速一名鶴蒜

露挹風扶茜欲流南薰初轉蒲芳丘翩翩饒有孤高
致挺挺全無枝蔓畱含笑已非鷄髻埒呈芬絕與鳳
冠侔在陰莫道離披甚索和還應子是求

夜合始交

即合歡花亦名合昏葉連暮而合植庭中能蠲憤令人歡好圖經盛稱之

材埒青桐葉擬槐枝枝飛舞似歡來風前如結昏難
解月下相扶曉未開已入圖經宜好合詎因連理共
徘徊若知人意當牕綠細語喁喁佐舉杯

榆莢散錢

新火條風柳共妍紅稀猶復散青錢徬徨欲挽青陽
轉明媚真令淑氣繇三徑自饒金谷富一樽徒見酒
旗懸倘教得應鮫文使買斷春光億萬年

蕙開九畹

一莖一花曰蘭香常有餘一莖數花曰蕙香常不足產都梁者不亞於蘭

素質幽心楚畹芳黃磁綺石貯都梁斯馨不愧如蘭
遠比德真堪紉佩長永晝揚芬資雅掾清風攜蕊繫
王香平添韻事茆堂暇一枕蘧蘧午夢涼

麥秋

百穀咸當絕續秋南訛初動稔來牟煌叔沃壤黃雲
爛雨足澆田碧浪浮佳氣漸漸凝欲滴晴光或或藹
如流得教隙地餘他日不到禽魚花外樓

麗粟蒲

麗粟有二莖葉畧毛者曰麗春卽虞美人俱各千金不移花以移則稿灰卽或千百中有活者亦不花卽花亦變單瓣不雅觀天性然也種必中秋花始圓蒲月夕尤佳

麗春開遍實盈盈與麥同秋粟蒲麗色擬玉花真國
艷苞函御米敵青精團團八月蟾同孕珍重千金志
不更詎與羣芳宮殿改隨人到處總敷榮

木香始升

賦質如蘭弱不勝牽枝引蔓結青藤香浮北極真應
降座拂南薰味始升細鐸搖風花曉放輕綃綴露葉
朝凝長年藥籠中難少六氣調和力寬弘

櫻欄化爲拂

輪困直上太虛微攬雨拏雲數指揮朝旭丹厓張羽
葆春陰綠野足蓑衣營營不使蠅聲接耿耿詎容蠓
陣圍永晝君看三伏裏娑娑爲拂入重扉

蒲葵入市爲扇

灌木禽言變夏期南薰一夕老蒲葵清風挈帶子門

入溽暑平分百姓塵袖到山居同鴈翅携歸客坐擬
龍皮深秋莫共齊紈棄珍重長年若話時

葵傾丹 葵為百菜王常倒葉傾心向日不令照其根故孔子謂葵之知猶能自衛其足

曦輪煦煦香羣芳萬彙承輝獨向陽自是立根情有
在詎緣衛足識偏彰拳拳出土知朝覲漸漸升階習

拜颺莫謂處陰花強半遽疑抱秀老空牆

雞頭向日 即芡實也爾雅謂芡花向日菱花背日荷花日舒夜斂芡華晝合宵炆

茵苔成華滿綠池雞頭蔓衍共漣漪稜稜向夕昂青
霧矗矗凌晨對赤曦和氣一團殊可即清颺幾陣窈

相宜閒烹茗茗凉亭午亦賞鴛鴦亦賦詩

菱隨月 三角四角曰菱兩角曰菱白花亦有紫者晝合宵炆隨月轉移猶葵之向日也

歧葉參差與鏡同分枝畫對貼波中花如采月江干

白實擬餐霞水際紅圭角猶存森若櫛冰心不改湛

然風可人寗是漣漪曲相賞荷亭倒碧筩

天麻裏掛 花與粉團無異初開綠色既而大放有白如脂碧如黛艷如黃華者有濃

如燕頰淡如青蓮者有兩色平分如合璧五色相間如繡毬者一樹中光怪陸離迥異羣芳海閩南琪樹海外瑤葩也近武彝諸名峰亦常見之

薰風吹破錦團勻碧綠青黃滿眼春晴雪搖空香欲

動晨霞凝紫景偏新，虛誇瀛海三珠異。誰賞虛庭五色真，六六高峰何處覓。一枝光怪隱南閩。

一夾紅見 卽丹葵

悠悠白日艷陽天，花樹芳葵應候妍。奕奕兩行紅靨媚，亭亭一丈彩虹傘。婆娑清吹臨階裊，旖旎晴曛照眼鮮。獨有寸心人未識，傾丹常注五雲邊。

决明開

樹高二三尺，亦名江南豆。花比梅而黃，葉類槐而細。每一花抽雙莢，如豇豆長寸許。若小釵股狀，重湯輕澆，點茶作菜，俱佳。明目清心，配杞佐菊，益妙。幽人庭中似一日不可無此君也。

孰與幽人韻事加，虛庭盡寶决明花。品梅作格神都肖，寫菊爲真色不賒。飲水偏宜炊藿士，垂青尤愛讀書家。高吟永日長林下，嫩莢新烹瀹苦茶。

湘竹斑

同一扶疎耐歲寒，青葱無異碧琅玕。還從有斐猗猗外，添得迴文轉轉瀾。虞帝鑿輿何日覲，湘妃血淚不時彈。未因愁植朝陽晚，三匝奚堪繞樹鸞。

方竹成林

亦自稍雲障碧天，亭亭如篔四稜堅。虛心解擇都由

矩勁節持躬不逐圓扶老偏宜畱作杖編茆還欲借
為椽君看他日成龍去詎與悠悠越浪旋

竹醉

五月十三日為竹生日故以是日為竹醉
維時移竹靡不活者

解籜新篁五月時娑娑染黛拂晴曦金莖合得千杯
賜綠字長揮萬个奇嶰谷清音疇覓管淇園高致鮮
畱詩可堪如許悠長日只伴前賢清話宜

鬱金香

鬱香草也每一本十二葉
葉雅謂為百草英花如紅藍極妍媚
葉香釀酒絕佳

迥出名山百草英春風與鬯共敷榮葉分十二辰無
奈花比紅藍色絕清候轉南薰真發越香升北極達

神明杯中寃數蘭陵好那得青蓮易解醒

楊梅特薦

匝月薰風北牖斜楊梅歷落粲丹砂舌頭甘露漿初
溢掌上紅丸色絕華遙想麟洲烘火棗驚看鶴頂爛
晨霞含酸縱少和羹薦詎必依人認一家

仙掌舒

凡數種有青鸞紫鸞玉蝶烏扇黃射于
紅射于之異皆以形色名統呼仙人掌

纖纖伸出翼誰憐不異柔荑眩目前碧落金莖承有
日明光玉簡秉何年儵儵時作青鸞翥栩栩真如彩
蝶翩莫道在山同小草臨風幾度欲擎天

蕉拂青牋

一葉新舒一葉隨長供永日佐臨池裁衣未忍分高
士布簾生增臥變姬鴻鴈成行翔碧落龍蛇作陣走
藍漪晴暉分綠牋紗上半壁天空補陸離

蒲劍綠

一名昌陽以味香一寸得九節者真靈
蒲也餌之長生文王嗜此孔子亦勉服

一寸靈根九節香連漪五月拂菖陽衝波不下青萍
銳淬露應同紫電光秉性獨邪宜紉佩含情脩潔樂
滄浪清風若動寒潭影夜走蛟蜃恐勿違

靈芝紅

瑞草也金玉二色外有青黃赤白黑紫
六種韻府云芝有肉石草木四品

佳氣雍雍五土和金莖曄曄萃巖阿九華屢應千秋
頌三秀長存四皓歌似日陸離光莫掩猶蘭風味灼
偏多人間仙品從來罕未許朝菌較若何

山丹赤

桂葉欒枝擬瑞香深出顏色獨陽陽遲開恰應朱明
候清賞疇飛金谷觴橫黛未經高士品渥丹空抱美
人粧當年得種沉香北不羨妖嬈醉海棠

木蘭分香

鬱鬱葱葱擬鄧林盤根錯節百花深如蘭味奪三秋

挂似粟香飄萬斛金孤聳自能超衆草幽芳誰與結
同心高枝朶日蟬聲度清吹斜陽太古音

大椿蔭于庭

椿香葉細密樗臭葉粗疎緣本草
通用故世亦罕別其材之良楛也

翳日撐霜徑百尋輪囷前殿影森森八千日月華初
茂萬六春秋歲未深質異樗材人孰辨風高喬木鳥
能欽那堪此際成虛想知蔭蓬萊第幾岑

金護茂

嫩碧柔香沃若蘭飈風書帶簇花壇長春奕奕金苞
秀朶晝欣欣綠萼丹窈可忘憂千載對尤宜紉佩四

時看欲知言樹春暉樂鶴翥晴空鯉躍瀾

波羅蜜甘

果中之大者惟此與柳梵語謂至甘
為波羅蜜因茲果甘美逾蜜故名

希世馨甘逾蜜多疇從海外認波羅聊依南粵同畚
客畏趨紅塵趕驛驟蘋果自應雄北固來禽猶爾列
文科千秋方物何常有一遇真知僂不磨

柳酒熟

團園未剖子淵瓢天賜瓊漿下碧霄蒲樹愁城堅自
破成蹊歡伯恣相招鷓鴣裘貫仍開燕鷗鷗螺空漫
解貂海外自來多異植何時飛渡廣南潮

夾竹桃開 一名柳葉桃亦呼俱那衛

疑竹疑桃五月開層層相夾巧安排曾虛幾個凌雲
字詎少千嬌麗日腮何敢無心畱翠在末因著意倩
紅偎化龍作浪尋常事偏是遲遲入夏來

宋儒先荔枝

昭文公後圃

非時得荔枝

持以白母林

大夫人母曰

豈有嘉客

附耶頃之林

艾軒先生至

因名嘉客紅

荔枝貢 牡丹花之絕荔枝果之絕蔡君謨荔枝譜
所取陳紫江綠可匹牡丹之桃黃魏紫

如火如霞清晝長閩天薄海荔枝香臨風謾謾來嘉

客照日離離覺錦囊白傳片圖千古羨紅塵一騎至

今場漫言致遠無佳味能博須臾沁齒涼

茉莉來賓 茉莉有三重臺者即素馨名寶珠茉莉
天鞭者番茉莉產臺陽經月猶香

當年誰指南航萬里名花貢越裳寫照偏宜明月

靜呈芬尤倩晚風涼江臯神女搖清佩姑射仙人澡

異香間氣誰知千載後閩天新挹廣寒粧

檳榔醉客 賓與郎皆貴客之稱土人遇客必薦
故各向陽檳榔向陰大腹統各檳門

赤日行天熯暑煩交南萬里熟檳門鏗如竹韻揚清

吹鬱若桐陰散夕暄禮偕代茶隆餉果容驚中酒熱

飛尊倘因知己遙相致不畏蠻方瘴霧屯

蒼葡萄有香 即梔子九稜七稜入藥絕勝諸花皆
五出惟此花六出會端伯目為禪友

玉樹臨風秀可餐濃香襲體號林蘭水仙比潔開芳

苑禪友澄心鎖曲闌六出花飛當夏雪九稜金煉滿
園丹無窮清趣良宵際寫照虛庭浸月寒

牕下雞冠紅

作隊閒庭列兩傍南薰吹入鳳仙行離披紫霧盈階
擁卓犖紅冠竟日昂伏枕聲疑催曉夢窺牕色借襯
秋光長天惟飲清虛露不拾人間剩稻梁

蕙蘿施於喬木

蕙蘿寄生于桑者佳蘿莖草也此物自感造化而
為菴絲附于長松者其下必有伏菴即茯苓
也蕙蘿藤均名浮蔓一種統名蕙蘿者花類
胭脂葉細密如織翠極柔媚可觀沐雨尤佳

青青蘿蕙最相宜萬彙南薰响長時浮蔓如膠新甫
樹寄生若漆徂徠枝各誇顏色真柔媚亦願風流久
陸離松柏何常難共老無端霜雪自披靡

滴滴金黃

即六月菊也花絕類菊細如黃棗棠
莖葉並類覆盆碎翦于疊極其雅觀
每葉露所墜其下即發新蕊可分栽或云即
千瓣金沸草大人醫肺小兒退潮並有殊功

為菊真能不愧名黃華六月應朱明中央色合今時
見土德功應此候成露浥枝頭金滴滴風生葉底翠
盈盈不知瓏室司花女幾許天工細翦輕

梧葉驚秋

梧桐純陽木也故三月始花望秋先
零每枝十二葉有閏則增一葉畧小

縹緲虛庭一翦輕，干林萬樹動商聲。春回金井花偏
晚，露冷龍門葉早驚。削小青圭能識閨，擧餘綠綺孰
畱情。未經培植朝陽地，突爾高岡鳳肯鳴。

木芙蓉拒霜日三醉

水芙蓉蓮是也，木芙蓉秋華是也，即拒霜色日三變。

兩岼娟娟百媚生，清秋如錦滿江城。霜飛獨拒還先
菊，露冷三酣不解醒。紅葉雲根遙借色，朱霞天半迴
生明。和風幾度遊芳渚，錯認桃林二月晴。

金錢夜落

即子午花，午開子落，不爽其時，一名夜落金錢，所謂得花勝得錢，此是也。

誰取煌煌九府泉，高低無算滿林懸。行藏會失銀園

寂子午時來草舍，妍潤筆可能成好夢。得花殊覺勝
青錢，秋光莫道渾難買。萬選枝頭朵朵鮮。

翦秋秋

細翦輕綃蟬翼同，涼亭新織雉頭紅。靈砂帶露朝猶
溼，麗錦熏晴晚更烘。曾假安排廢歲月，但憑造化付
玲瓏。漫言一捻臙脂小，點綴秋心興不窮。

秋棠嬌

曾異昌州佳氣揚，臨風那得憾遺芳。酡顏絕有沉香
態，弱質殊慙西府行。避熱尚能逃蝶夢，思春猶恐斷

鶯腸同時欲使芙蓉聘不聽梅花負晚粧

稻香

信步欣乘郭外涼晴曛蒲路稻花香
茫茫南畝情初暢或或西成樂正長
不得四時調玉燭那能九穗熟
金穰良辰詎少名葩艷爭似嘉禾一色黃

五色瓜見

牽陌連阡引蔓長彩雲墜地結青囊
匏尊歷落埋蒨徑石陣縱橫散麥場
寒比蔗漿還逞艷甘踰崖蜜更流香
西風天子金盤裏親剖東陵五色瓢

薦蒲桃 一名草龍珠

大火西流百卉枯葡萄新結草龍珠
虬髯密引青雲路馬乳高懸紫塞酥
不定晶光熒旭日無窮芳味冷
冰壺何當大半為春酒沉醉東風天一隅

凌霄映日

羣芳竄此喜遷喬木杪嚶鳴引翠條
不傍長松蟠上苑僂因修竹入重霄
花爭金菊牽秋蚤心比丹葵向日遙
曾似絲絲浮蔓好微霜初度失前標

扶桑紅

曠曠扶出萬花臺，點綴秋光佐舉杯。顏若舜英簾外
粲，嬌同紅藥檻前開。分根曠谷晴暉足，濯錦咸池曉
色回。欲息金烏颺異彩，朝陽高閣好滋培。

薇紫

一名百日紅。春未夏初，即有花信，直至秋
末冬初始已。七月尤盛，真花中耐久朋也。

角指羣芳耐久朋，名園還數此花能。春交夏已紅光
返，秋到冬猶紫氣凝。南省蒸霞朝雨霽，西軒浸月碧
虛澄。莫教頻向閒庭植，珍重層霄象有徵。

玉簪搔頭

未放時與玉簪無異，氣味絕似玉蘭。
黃山谷曰：爲江南第一花，信不誣也。

信是江南第一花，天然白璧美無瑕。化工雅琢搔頭

巧，靚女頻添插鬢華。質比玉蘭尤有韻，味同芳芷更
增葩。何疑仙子瑤簪墜，幻作盤龍上六珈。

槐黃

槐虛星之精，周禮面三槐三公位，左九棘
孤，卿大夫位，右九棘公侯，伯子男位，先晉

國承贊公詩云：雨中粧點望中黃，勾引蟬聲
送夕陽。遙憶當年隨計吏，馬蹄終白爲君忙。

蒼鬱閒庭翠靄晴，清秋時復度蟬聲。不教種棘邊傍
護，虛負同種變理名。金色曾開飛鳳闕，綠陰長蔭踏
沙行。一從晉國先公詠，幾閱勞人蕭馬鳴。

丹桂香飄

經者爲桂，白者爲樺黃，而結子類丁
香，攪者月中桂子，金粟也。種出閩南。

鬱鬱葱葱竹徑西，婆娑翳日曉雲低。一林霞彩團金

先補闕乾度
公生六子處
厚處恭處易
處朴處廉處
休宋初聯登
進士俱躋顯
秩世稱六桂
翁氏

粟萬斛天香播玉犀
鷲嶺夜分曾孕秀
蟾宮秋半合成蹊
肯因流落幽巖久
不與當年六樹齊

龍眼圓

金輝玉潤總離奇
風味何能亞荔枝
酒吻春回甘露灑
詩脾夜暢蔗漿滋
長懷白壁三秋剖
肯逐紅塵六月馳
種已足龍高著眼
任教舉世欲奴之

菴羅迦果見

梵言清淨果也種木西域果中極品今佛家所供準提大士右第五手所執果即是

稜稜奇品出西方
清淨猶多鳳髓香
實向象中稱上

乘名於海外久堂皇
菴羅詎必當時播
迦果知應終古颺
獨是上林猶不植
春風未免隘朝陽

吉祥花

知希者貴合猶夷
物理於斯益信之
以漸薰蒸祥自致
不輕含吐吉何疑
纍纍亦覩花初結
嘖嘖都驚草絕奇
幾度臨風開一遍
曾殊三秀玉田芝

榴吐珠璣

井梧搖落一天秋
笑口初開玳瑁榴
玉唾隨風明月粲
瓠犀帶露水晶浮
庭輝象震文明久
盤走圓驚大

小投無數夜光來海外千紅萬選拔其尤

蓮有藕牽絲

莫不交誇玉井蓮花開十丈藕如船根依禹浪金鱗
粲葉覆天池彩翼翮賞識祇知竒卓犖經綸疇念力
周旋可堪盆蒂絲相續未締仙人太乙緣

白蘋

露冷蘋花八月秋參差如雪滿芳洲
蕙蕙味趣西風遠采采香隨南澗流出色偏宜紅蓼間
凌波惟許水仙儔素心此外尋同調雅澹還應狎渚鷗

紅蓼

洗盡芙蓉兩岼秋明光若織蓼花洲扶持越國子年
霸辛苦吳江萬古流掩映汀霞朝未捲葳蕤河柳冷
偏柔天然如渥霜姿麗不與楓林寒色猶

蒹葭蒼蒼葭也蒹葭幼曰蒹葭長曰葭葭老曰蒹葭或曰末秀葭葭既秀蒹葭

冷霧瀟漫水一方江楓欲赭獨蒼蒼莫因葭葦輕秋
草曾共芙蓉拒曉霜依玉情深疇與致懷人念切思
偏長簫聲吹徹高樓月雲斂清溪夜未央

人面熟一名人參果有兩種一作蘋婆面耳目鼻悉具熟時開笑口如嬰兒頻笑則

落矣一種如朱欒但核如人面亦耳目口鼻
悉具並醜酸甜極其可口俱出海南云食
之屏崇已狂蠱瘴瘵孕婦臨盆握其核催
保產有神功一云紉佩服餌並能長生

南方有果擬還丹女貌盈盈具五官笑口頻開深意
在芳心欲託寄言難傳真核美如其面沁齒飴香宛
若蘭仙品千秋潛海外徒高參價比琅玕

鴈來紅一種碧紫紅黃相間者名十樣錦俗呼
老少年每塞鴈來賓老葉轉秀艷如花

埋紫岌紅黯未颺秋高日見煥文章曾驚霜染楓同
醉得畏風凌柏並黃熾火三花誇步障蒸霞十樣鬪
明光每當南鴈來賓候拭葉牕前試曉粧

豆蔻結

翡翠衾寒秋水清紫羅衫裹子初成應含雞舌願間
隱如剖蠟胎掌上擎奏對無勞容臭佩敷宣自有日
香呈天然豆蔻羣芳裏不與新苞嫩蕊爭

丁香吐

名園佳氣入丁香兩色齊開並異常白雪晴空偏粲
粲紫霞零雨倍煌煌禦寒夜飲通身煖啟事朝含竟
體芳君子倘能求紉佩芝蘭為味久彌彰

棗露赤心銳者名羊角圓者名雞心漢武嘗取
物呼方朔來來命射覆朔知為棗

棗徑秋深冷露溥，離離爲簇滿林攢。枝搖羊角風初起，日照雞心火欲團。別具成仙存異品，長懷度世有還丹。寰區不少如瓜實，誰引來來到御盤。

栗楔解

栗房中心一子名栗楔，栗之精英，俱萃於此。生採風乾，食之極益人氣力。

如帽森森隱碧山，與榛同負軼材閒。色矜黃玉萃陽麓，品重荔香汝水灣。在樹漸看零欲盡，穿林疇復遠相攀。明禪不撰荒邊實，誰說煌波采采艱。

菊有黃華

百卉蕭疎不可當，東籬獨爾殿秋光。松幽長與開三

逕，杞熟聊同醉一場。遍地金生寒士色，數枝玉靚美人粧。那知冷落霜前日，瘦影橫斜幾夕陽。

金燈麗

一名重陽花，一名忽地笑。葉如薤，根類獨頭蒜。每抽莖，獨莖直上，即吐花。深紅色，一簇五朵，穿山度嶺，重陽前後開。粲若明霞，亦奇花也。白者名銀燈，亦自旖旎可人。

莫謂秋深菊可培，登高作賦有奇材。多人忽地臨風笑，九日漫山帶露開。一簇紅光天共曉，五花香暖日初回。如霞如火應難擬，十里金燈照草萊。

霜葉紅於二月花

霜壓東籬萬彙殘，明光如濯一林丹。晴牕鴈喜高天

暖夕照桃驚遠岫寒朔色盡教銷木末和風但覺集
江干漫言秋後無佳景多少風人著意看

柿紫

厚地盤根不計程高天風雨以支撐三秋在野新浮
紫七絕于時舊有聲烏柏如花同選色丹楓題葉共
成名偏餘好景凌冬後虬彈煌煌賞赤瑛

鴨腳黃

即白果一名銀杏必雙種乃結子如單種亦必臨池照影甫成實葉類鴨脚

秋山凝紫水雲鄉點綴如花粲夕陽葉葉迎風搖鴨
脚枝枝帶露染鴉黃高懸徒擬金桃熟不剖那知銀

杏香上苑未教雙種好臨池幾度照新粧

落花生結

即長生果一名萬壽果度埂穿騰極易蕃衍開花類牽牛金黃色花落入泥中結實故名大如小玉瓜殼作水裂紋采其實炒噉如酪酥胡麻不啻過之洵嘉果也

嘉果難窮福地奇蘿牽葛織遍青陂盈盈布滿黃金
鐸落落都傾白玉脂深入泥沙修至味遙從瀕澗溯
中坻蔓延不盡長生品誰晉蓬萊萬壽厄

枸杞紅

蛇籟虬枝古木叢平林萬點鶴珠紅蒲桃未許涼州
擅火棗將無海外同詎異丹砂燒別島聊隨黃菊醉

春風漫言采采南牕下不與蓬萊頂上通

投木瓜

花妍媚如海棠實類瓜善治轉筋疾煎服立已如未便呼名及書木瓜字並驗

蒲室賜芬頗似蘭最宜清供玉為盤贈瑤敢作投桃

想佩玖殊深報李歡不厭呼名瘳厥疾何難入籠視

猶丹花容疇昔如西府誰遣沉香帶醉看

進香櫞

大而香甜醲郁者號蜜甯小而氣味畧亞者名朱欒一種類橙者號蜜羅柑

一枝青出歲寒叢不與尋常百果同蘭若斯馨甘比

蜜黃金為表玉其中採來實蚤閩南異貢去羣應冀

北空耐久無勞馳驛道何愁輕染點塵紅

貧婆面作美人紅

卽蘋果初名貧婆以始得於貧婆因名之既而訛稱平波

久而遂稱蘋果今則直目為蘋果矣實類木桃作木瓜香置衣笥中始猶蘭焉肉色作美人紅極妍媚都人比女貌之美者曰蘋果面云北方嘉果也

莫謂貧婆少不颺開奩絕勝木瓜香暈霞粉面輕彈

怯沁露冰肌細嚼芳風味早知空冀北滋培何幸近

朝陽時來哈密尤充貢帝里焉能久未嘗

相思撒紅豆

卽相思木子卽赤小豆俗呼美人豆赤黑相半亦有純紅如黃豆者

遶材一種比松杉翳暑凌冬頗不凡堅紉自應成遠

器文章那得老窮巖臨風幾度遺紅豆送客何時上

錦帆采采登音徒側耳相思千古未曾艾

橙黃

五雅云橙者登也為俎豆必登之果其美在皮柑橘柚之美在肉

離離照日蒲桑樞橘櫛材同品絕殊香霧噴人騰烈
氣寒泉沁齒溢流酥踰淮未必能為枳入楚焉知不
號奴采采勿教登俎用何難浚種上林區

橘綠

春秋運厨樞云璇璣星散為橘

淪精何夕下璿璣散入青林結陸離漳浦白看霜共
潔洞庭紅映日爭奇五夏頓釋吟喉燥三日猶香織
手披不到蓬萊終未剖耐他綠過歲寒時

金相現于庭

即金橘一名金豆稍大如棗者名金棗均名金相

歷落江村楓樹寒皇皇金相露華溥煙斜紅豆晨霞
亂日轉茆堂晝錦看實比朱櫻殊已細香分丹橘詎
勝繁此中應有仙人奕粟境猶然拓大觀

文彈香

即柚之美者種出閩漳產楚之雲夢者亦佳食之並能已憤

森森橘葉裹橙身金顆寒低煙水濱已憤自應平日
樹生津莫待渴時詢氣蒸雲夢千年曉聲徹霞漳萬
里春嘉味何愁難致遠九頭同輦出南閩

楓醉

不異暄和二月天，村隈溪曲總新妍。山山凝紫春非
小，樹樹熏晴醉可憐。如火如霞遲夕照，疑桃疑杏傍
人煙。曾知此日吟詩興，題遍楓林葉葉箋。

烏柏紅

楓落清溪冷露溥，數株極柏帶霜寒。未教雪放枝枝
蠟，先倩霞燒葉葉丹。生彼空山新景色，增人佳句湧
波瀾。奚囊收拾春非小，多少陽和萃筆端。

鐵樹有花

高二三尺，枝幹蒼勁，作鐵色，開紅花，
密葉如河柳，極古雅可愛，種出粵中。

錯落殷紅古木樞，詎云鐵樹不開花。疎枝蒼勁梅同

瘦，密葉參差柳共斜。數尺虛庭堪入畫，一簾明月對
烹茶。芳心匪石應難轉，誰策空山白鼻騮。

美人蕉紅

類甘蕉而細，樹高三五尺，花如將開
蓮，作石榴紅，挿瓶可耐數月觀。

色並榴紅品並蓮，亭亭直上葉如船。春回北闕開黃
卷，涼蔭南牕補綠天。不住颺聲傳遠近，無窮生意視
原泉。青箋彼美勞舒捲，日侍先生草太玄。

橄欖纖纖

綠頰纖纖銳兩頭，雙鋒詎試探囊求。拋梭立見黃金
末，掃黛遙爭柳葉脩。苦澁不能當作受，淘淪何怪遠

輕投津回齒頰餘香遠久嚼方知趣味悠

菴摩勒餘甘

南方三果樹也實類朱櫻味同青果核作數稜今名餘甘點茶絕妙

離離落落入閩南風起於時不易探蔗境尤長疇領
畧攬津同遠孰深含方言莫辯菴摩勒梵語如宜優
鉢曇百世詎無知味者人寰終鮮嚼餘甘

茶梅放

花類梅大如鸞眼銀紅色極妍媚仲冬始放若無此花則于月虛度矣

剝落羣芳破凍開一陽初復見茶梅巡簷獨索佳人
笑傲雪長叨高士陪晚節彌堅籬菊志醜顏詎遜海
棠腮北風子月聽凌厲花逕應虛鸚鵡杯

虎茨雪裏紅

粲粲勾砂悉九還離披聯綴虎茨寒雪窺樓外千林
白霞爛山中一樹丹子月肯教虛度過隆冬疇與嘯
歌歡至今賞識多猶是秋實春華不二看

蠟梅澡雪

一名九英梅以花瓣九出也員瓣如梅者第一聲口次之照水又次之

羣芳索莫冷江城蜜蠟枝頭綴九英聲口晨曦紅暈
吐檀心夜月暗香生十分古雅茶爲色一味幽癯菊
與貞雪滿千山牕外躩相逢高士羽衣輕

茗花破臘

縹緲寒煙空翠間，結根尤喜託名山。兩前擷綠舒雷
英，雪裏尋香破月顏。素質比梅殊雅澹，青睞若柳更
幽閒。春風不種文園側，莫怪相如渴未刪。

山茶灼

有番蜀寶珠之異，張籍酷好之，嘗以愛
妾易此花，愛妾換花，亦千古奇人韻事。

霞滿虛庭雪滿空，與梅同賦上林紅。誰憐鳥道艱難
日，獨耐蝸居慘淡風。愛妾千金猶易覓，寶珠萬選詎
輕逢。那知彼美當傾國，正此名花賞鑒中。

忍冬放金銀花

即左纏鷺鶯藤花，兼黃白清香，
遠聞煎湯代茶，各獨勝能已癩。

莫遽遙將古栢誇，當前翻失忍冬花。空餘黃白隨人

採疇破煙嵐，遠逕斜日暖未殊。蘭室味霞燒如煉藥，
畦芽先春早入梁公籠。獨勝風淫力豈賒。

水仙負冰

一名金盞銀臺，
雅號凌波仙子。

薤葉琳瑯雅澹裝，娉婷扶出水雲鄉。銀臺奕奕臨風
皎，金盞盈盈承露香。步月驚看仙子下，凌波恍挹洛
神光。何時清賞瑤池雪，一與宮梅鬪曉粧。

山礬凝雪

一名七里香，王荆公欲賦詩以不知
出處而止，山谷取梅與水仙伯仲之

不後宮梅試曉粧，凌波能亞水仙行。高蹤未許荆公
識，名品虛勞山谷揚。已見十分矜雪色，詎惟七里賦

天香君看破臘瑤階裏迴出先春一種芳

雪花六出

浹朝維霰搏風沙萬里同雲釀六花曲逕倏傳鹽虎
匄踈林驚見玉龍斜梁園歌舞聲偏永程第風流迹
久賒不到三冬寒已極那能瑩徹絕無瑕

闌天茂

即天竹四五月開細白花入秋結子纍
纍如丹砂冬杪猶然植庭中能辟火

青青如竹號闌天結子纍纍色絕妍歷落驚霞浚雪
裏離披辟火晚風前祗應移接高臺露詎可長埋空
谷煙位置早教華屋下何須曲突問薪傳

柑有九頭

即霞潭九柑令名九頭柑與荔枝
文彈同為閩邦進御果歲以為常

金顆纍纍壓翠條驚霞駭日麗芳丘虛傳珍重黃羅
裹徒爾殷勤蜜蠟修春色洞庭曾不異寒香閨嶠覺
偏悠蓬萊詎少雙相賜未必都能似九頭

佛手見

本名枸櫞以金黃類手故易今名福建
瀕海俱有福清永福者佳

朔風吹遍枸櫞黃萬里闌天駕彩航潤澤現看生福
地瑰竒浪說自空王囊拳莫祕旃檀味伸指殊多金
粟香枝葉扶疎同讓木賤奴貴佛任當場

翦綵時行

剝落羣芳歲欲瀕，告成萬寶轉鴻鈞。竝頭花出蛇皮
細，連理枝看蟬翼新。女手纖纖回造化，吳綾灼灼借
陶甄。渾無氣候隋宮裏，不管東風總是春。

珍珠傘雪中撐紅

生武彞諸山谷樹如羽葆蓋高丈餘亦有尺餘者竝層層

直上發一層新枝舊枝于初夏即開細白花如棗花至季冬隔年葉盡脫結子累累如丹砂周遭密覆于本年新枝葉底望之如撐珍珠涼傘青紅映雪絕耐歲寒真奇樹也

翠蓋婆娑錯落中，周遭無數火齊紅。朝寒雪裏深深
見日，暖庭前宛宛籠瓔珞。珠垂冬嶺樹，珊瑚佩響薊
門風。不經碧眼番人識，估客從教覲面逢。

竹苞

青葱如簣久林林，聳壑昂霄徑百尋。暑雨曾誰誇勁
節，祁寒徒爾抱貞心。孫枝淇水從龍起，老榦柯亭作
鳳吟。不信琅玕如許韻，虛庭寫月靜篩金。

松茂

深感皇天后土私，亭亭擢秀邇華池。狂濤夜撼搖牛
女，偃蓋朝閉庇鹿麋。敢獨自高霜後節，難他共老歲
寒枝。欲知琥珀紅多少，但看龍鱗駁幾時。

翠栢參天

削針浮水指西猶磁指南定位梓材視松猶伯視公百木之長也

九九不異徂徠松拔萃洵推百木宗毫社千秋橫黛
色漢臺連抱仰芳蹤蟠根孔道愁支屨結實溪山頗
耐久匠石未經還自得婆娑日下影重重

黃楊節

黃楊歲惟增一寸有閏反倒生一寸謂之厄閏沉水無烟晦日伐取製器不裂

胡然許久伏塵區生是黃楊節官渝雨露逢年猶局
脊春秋值閏任椰榆沉潛不至貽中熱向晦偏能守
內腴寧自倒生枝一寸曾添片葉與時趨

梧桐增一葉

梧桐每枝十二葉有閏則多生一葉畧小欲占何月閏自下數上增

在第八幾葉中則知爲何月閏也

光儀千古擅龍門金井滋培品獨尊正閏春秋曾謬
誤安排位次有持論存他一葉青圭小衍得三旬景
物繁最是長吟明月下偏生幾夕好黃昏

長春月月紅

長春花即月月紅名月桂亦名麗春有百種紅美人紅金沙紅之別

無限鉛華節比筠絕芳絕艷邁羣倫梅生寒色香偏
蚤菊殿秋光晚更新不後梁園歌白雪曾開河朔燕
嘉賓長春千古推松栢爭似能花月月春

百花賦

九閩雲嶠瀕海之南福唐平北翁子榴菴聊品花以

作曆敢摘藻於花壇嘗吟芳乎百六驚匿艷乎窮巖
爰踵詩而駢詞作賦羅彼美于東西朔南冠千紅兮
厥惟石醋魁羣芳兮用采冰栴爾乃陽春三月桃李
芬菲嫁文園之杏簪梁苑之梨惟時果有文官文林
崖蜜來禽移玉蘭于紫府散玉樞于天星於是梅官
啟柳禁張扶桑拜命宜詔洛陽圭裁桐葉竹剖瀟湘
冊魏紫拜姚黃主持花事宜后宜王旣而遍六宮之
春色尋卜相于廣陵開以婪尾之燕錫以金帶之榮
賜以天仙之果撒以金燈之熒或濡汁於墨梅若貝

葉秋葉柿葉蕉葉咸供灑翰或承露于玉甌如頓遜
椰漿把姑嚴樹均佐浮觴把姑謂淡把姑即今人所
漳今隨地有之時而耀南天燭分月下香月下香花極
芳潔產臺陽飲玉
簪墜露賭夜落金錢尋醅釀香夢看地湧金蓮靡不
颺金絲之蝶神猶栩栩注射千之燕影顧翩翩於以
搖珍珠之佩衣紫羅之欄結丁香之勝入鳳仙之班
以共展菱花勺笑靨殊菴羅而平波更妖嬈而挑達
平波即頻婆果菴羅即菴羅迦果又翦春羅以被肩
梵言頻婆爲端好菴羅爲清淨也
翦秋紗以紉裕匪緣十姊妹張八仙之筵卽綠七姊

妹下牽牛之榻咸珠蘭壓髻薜荔凝粧浣薔薇露挹
玫瑰香捧金盞于銀臺允矣凌波仙子綴紫跗于綠
萼洵哉玉藥官裝固知白蘋紅蓼雪霞掩映何如紫
荆棠棣金紫輝煌彼迎春未麗含笑繖絲芸香書帶
素馨紫薇豈無玉簇豈無粉團亦有金雀亦有青鸞
墜金桃如文彈垂銀杏若朱纈爲映山爲躑躅爲嬋
娟總杜鵑之旖旎曰貼梗曰垂絲曰西府均妃子之
沉醉乃若陀羅散天女之花娑羅飄雲外之粟二至
穿柳葉之魚一林夾桃花之竹木芙蓉水芙蓉真南

國之奇葩菩提樹波羅蜜詎西方之異屬宜晨曦開
照殿之紅條風揚寶相之馥坐一瓣之蓮倚闌天之
竺托王母之寶珠下凌霄之玉局豈知海棠海仙分
醉醒而脂白騰紅結香瑞香因黃紫而異曲同工寧
第枯之與縱曲而會直而從誠無忝於古栢橋松鬯
之與秬鬱而暢秀而穠初何羨于舜英游龍至於楸
東鬱栢西指荔龍悉閩粵之良棗栗盡燕齊之美矧
乎徵杞子於吳越爛若丹砂覓瑣瑣于西涼員爭豆
蔻至蠲渴說梅緩筋書楸延齡采杞菊之英夜讀望

江南之豆望江南即决明豆花五出如金梅可愛匪惟守晦之黃楊遇
閨而厄知秋之蒼梧見閨而增暨雪藕慈姑分紀乎
月節御魁赤箭上感乎天星詎異帝塔朱草應月敷
榮王厨綠蕙迎風挺生模楷象德于周聖屈軼指佞
于堯廷五花萃文章之草叢著兆占繇之靈於以知
楓天棗地風雷之精含煙維柳舞雨維檉菘隨月而
轉葵向日而傾棘槐被乎臺閣蘭若充乎殿廷席大
椿之遐蔭懋金護之苾菁佩宜男于繡幄呈三秀于
彤庭供萬壽菊西番菊雙鸞菊於陶令籬邊雖非菊

月恐丹訛

類亦不可無移山石榴火石榴番石榴于翁子軒前
即與榴殊何妨竝植山石榴即千葉杜鵑火石榴即
小樹單瓣月榴每暑天當午須
百沸湯乘熱灌之則終歲如火如霞開花不絕番
石榴即海南所云來子餒實如榴甘酸可口故名以
至茶梅蠟梅詎或赧于羅浮仙侶山丹仙丹庸遠遜
于繡球芳躅况乃含桃郁李欲相尚而莫能畹蘭汀
芷堪齊芳而竝逐儷丹桂于玉犀猶夫洛陽石竹號
勝春于月季猶夫麗春罌粟虞美人霸王樹高臺宜
竝倚霸王樹非草非木產閩粵膚色青綠無枝葉花
實土中突出一片厚薄與掌無異掌上生米色
細點鋒芒可畏每年只生一片畧偏左右如今年偏
右則明歲偏左層累而上狀特雄挺能辟火亦名仙

人掌如種者取一節切作五片以肥土擁之自羅漢
挨排生全掌可愛亦植類之至為瑰異者也
松觀音竹淨土可相邀乃知禁宮花鐵線蓮鳳尾蕉
與夫金絲荷金線草翠雲翹滴滴金金蓮奚翅千兩
金之值千兩金□隨花色類金□月月紅紅豆豈祇千日紅之嬌
千年藍萬年松同吉祥殊耐久千年藍卽萬年青亦
各萬年韭萬年松卽
栢卷七里香六月雪共林蘭絕丰標若夫枇杷不是琵琶
琴蝴蝶真如蝴蝶鈴兒鼓子聲臭俱泯巖茗山茶色
香全別何如回味諫於南威味諫南威均青果別名無寧嚼餘
甘於羅勒亦知老少年十樣錦鴈來紅九月秋光絕

艷曾識橙之黃橘之綠柑之紅一年好景偏奢是以
蒼荀開六出之花信白雪陽春有在冷金開六出之
花知瑤池絳雪非誇冷金卽冷金丹奈屬子號蜜林檎微論采藍必
且盈檐采綠必且盈窻檻前之鶴頂殷然以紅牕下
之雞冠丹然以渥卽至琪花瑤草玉樹瓊林靡不陸
離璀璨欣欣向榮由是調萬方之玉燭鼓八氣之金
徽因而歌兩岐之或或頌九穗之纍纍爾其揆軼材
于萬花之谷駢四體以成花曆之吟寧俟三搥于羯
鼓詎遲九奏于黃鐘有邑有香恍羣葩之麗日無冬

無夏儼百媚之臨風倘其司花而月旦果其云誰為

天工

瑞榴賦

予嘗詠榴詩三百首復前後繼以二賦
偶閱吾閩通志至邵武人物載古郡庠
產榴花每結實士人視其數以卜進士登第
之名次多寡宋熙寧三年結二十四頂二
枚時大是科葉祖洽第一上官均第二同登
者二十四人因構軒以瑞榴名之祖洽作記
有詩云已分桂葉爭雲路不負榴花結露枝
蓋指此也初上官均對第一以不奉新法
降第二時郡人有一科兩狀元之謗詎非共
未二枚特大徵歟康成中附枝雙實共
蒂又兆何與京兄弟同榜亦奇也故邇來
上憲觀風學臺月課三藝之餘鮮不擬以試
士矧予之愛榴誠有如茂叔之於竹得是題不覺
於菊和靖之於梅子猷之於竹得是題不覺

文思勃然亦聊以鳴一偏之志非敢曰必如
瑞榴之云云然興之所至詞之工拙固不暇
也討

御六龍於太瀨回萬象於長羸翥陽烏於丹陸儀彤
雀於朱明爾乃閩南勝境邵序高軒萃紅雲於天半
麗赤日于庭前若軒軒之霞舉儼熒熒之火然非石
家之金谷曾李氏之平泉既迴絕乎翻階勺藥亦超
然于出水芳蓮覺有美一人于城之丘垂絳帳燒膏
油蒙猩蜀服雉頭冠朱纓樹赤旂警烽火焚庭燎為
宮牆之旌旄焉若夫溯徽音于曩勝追奇遇于當日

泛靈槎而至止隨天使以俱入藝名香於金荆歌仙
醜於頓孫遴白馬之一石真青錢之萬選剖夜光于
千斛成還丹于九轉食勾漏之砂佩靺鞨之玉容無
膏而燕支顏如渥而丹若已三彭以遂挾飛仙貢六
實而崇曆天祿或航海西來大夏或梯山南指塗林
靡不媚若楚娃靚若梅之奕奕嬌同越女看石醋之
盈盈會粲然而見齒方咳唾以隨風宜頓釋手相如
之渴應倍悅乎西子之容逗千紅之一點饒萬綠之
如雲抹絳脣而佳人增嫵懷列星而宿儒比倫衣丹

熾之感感綴緗葉之娟娟是以肌沁紅玉膚照晴檐
與牡丹而媲美荔赤之俱妍以煌煌國艷當煦煦長
天視彼及春之天桃如花之秋葉覺佳氣更炎炎耳
乃如耿光甫挹恍若飲醇水晶其粒瑪瑙其頁珊瑚
其色璫瑁其文同千房而一帶滙百子而同懷賞河
陰之三八品燕上之重臺放炎州十月之花懸東魯
三秋之果颺屬玉之毛吐鷺鷥之火是殆猶麗空棗
杏澡日明光燁如商草煥若天章以獨揚赤熾於詞
塲歟矧乎三山之東有洞窅然可以避秦囂集仙僚

熾當此熾

漢陽之南有塢巍然可以發潛幽光閣修亦詎炫小
 春之赭柿酣夕照之霜楓蒸寒嵐之烏柏烘溼露之
 游龍與夫尋常之天天翹翹齊視而偕同者乎至於
 無徵不信有感必彰亦疇則如萃鬻宮之秀兆人文
 之祥掇巍科於木末聯鼎甲於同方至生輝于棣鄩
 均無負于孔陽想動人之春色應上感於瑤光宜吾
 聞之彬雅恆英多而在泮叶明兩之吉占奏南薰而
 非晚能灌溉之有常自華實而皆燦分桂葉於蟾宮
 拂若枝于日殿亘雲漢而昭回合電雷而瀾閃

百花賦備采羣芳名目 二百二十種與百有花詩
 參看計名葩三百有奇

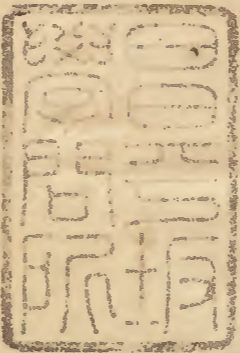
牡丹 芍藥 石醋 冰栴 桃 李 杏 梨
 文官果 文林果 崖蜜 來禽 紅玉蘭 望春 梅
 柳 玉樞 雪柳一名玉屑西 洋 滿天星 扶桑 佛桑
 桐梓 文梓百木王植圍 竹 非草 金帶 天仙果
 金燈 墨梅 棟與冬青接 貝葉 柿 芭蕉 秋葉
 柳 玉甌 花白木筆 頤孫 頤孫團榴花采置 嚴樹 西域
 淡把姑 烟南天燭 登真 隱訣謂木而似草乃草木之
 搗汁 漬粳糯漉炊成烏飯 仙家 謂之青精飯若九浸
 九蒸九曬 視米粒緊黑如堅珠袋盛致遠蓋行仙裏

根乾石月下香 玉簪 夜落金錢卽子金 金蓮蓋
餽也 佛見 地湧金蓮葉類芋花若蓮瓣中一小 金蓮
笑 絲卽金 玉燕蝴蝶 珍珠佩 紫羅襪紫鳥 丁香
鳳仙 菱花 笑靨 菴羅勒 蘋婆果 剪春羅
翦秋紗 十姊妹七頭者爲八仙 牽牛 薜荔
珠蘭 伊薔薇 玫瑰 金盞銀臺水玉藥 唐人最重
玉藥 蘋 蓼 紫荆 棠棣 迎春一名腰金帶 先
花也 瑞香繁而且韻對 茉莉華含笑 繅絲刺牡丹 芸香
節生枝一枝三葉 素馨玉芙蓉 紫薇 玉簇 粉團
書帶一名秀墩卽 康成帶草也

金雀葉類槐有小刺仲春開黃花形尖旁開兩青鸞
金桃以柿接莢 銀杏靈文 彈屬朱藥 小香 映山單葉
躑躅黃杜 嬋娟千葉後 貼梗 垂絲 西府三品俱
桃接貼梗成垂絲 曼陀羅天茄爾陀花藏經謂天
梗接棠梨成西府 娑羅 柳穿魚花類魚葉似柳卽二至 夾竹桃桃花
木芙蓉拒霜 水芙蓉映日 菩提 婆羅蜜 照殿紅
寶相 一瓣蓮觀音 菱 凌霄 海棠 海仙卽白瑞香
天竺卽關 王母珠 凌霄 海棠 海仙卽白瑞香
結香卽黃瑞香一種 倒垂蓮 胭脂夜栴 卽檜栢 樅松身松

栢 鬱 鬯 柅 舜 日 給 游 龍 紅 栗 榴 荔枝
龍眼 卮 卽 爾 雅 謂 擊 梅 瑣 瑣 卽 蔓 草 葡萄 楸 木 瓜 木 棗
皆 其 豆 蔻 枸 杞 菊 望 江 南 花 决 明 黃 楊 梧 桐
類 也 御 魁 每 天 荷 芋 花 如 一 瓣 蓮 應 月 而 生 赤 箭 雪 藕
慈 姑 名 河 鳧 茨 一 科 十 二 子 有 閨 增 一 魁 子 故 朱 草 葵
瑞 蕙 王 者 亦 每 歲 應 月 與 赤 箭 藕 節 御 魁 同 故 朱 草 葵
冢 上 其 葉 春 青 夏 赤 秋 白 冬 黑 以 質 得 其 正 也 楷 生 公
孔 子 冢 上 其 餘 枝 疎 而 不 屈 以 質 得 其 直 也 若 正 與
直 可 以 爲 法 則 况 生 周 孔 之 冢 著 義 陵 檉 雨 帥 羅 願
乎 故 六 書 楷 模 取 義 于 二 木 冢 著 義 陵 檉 雨 帥 羅 願
爾 雅 翼 云 天 將 雨 檉 先 知 之 起 舞 以 應 負 霜 雪 不 日
乃 木 之 聖 者 也 故 字 從 聖 狀 如 人 者 名 人 柳 一 日 三

起 三 眠 則 檉 之 從 聖 又 不 獨 知 雨 負 霜 雪 而 已 俗 名
仙 人 柳 亦 日 觀 音 柳 謂 觀 音 用 此 灑 水 也 艷 若 蓼 花
文 章 草 卽 五 加 仙 人 稱 金 鹽 五 花 故 孟 韓 子 董 士 固
服 此 能 長 生 又 譙 周 寧 得 一 把 五 加 不 用 金 銀 滿 車 以
章 之 草 可 以 釀 酒 飲 之 令 人 腸 胃 皆 香 葵 棘
槐 杜 若 椿 萱 志 憂 宜 男 芝 萬 壽 菊 繁 而 且 色
不 從 根 分 子 西 番 菊 如 茶 褐 色 西 番 蓮 藍 菊 之 類 雅 淡
繼 不 絕 春 初 壓 雙 鸞 菊 出 花 最 繁 每 朵 頭 若 尼 姑 帽 折
藤 生 根 分 種 一 尾 天 乃 此 帽 內 露 雙 鸞 並 首 形 似
無 二 外 分 二 翼 一 尾 天 乃 此 帽 內 露 雙 鸞 並 首 形 似
蠟 梅 茶 梅 山 丹 仙 丹 毳 繡 球 桂 木 洛 陽
石 竹 含 桃 郁 李 唐 棣 九 畹 蕙 芷 蒞 月 季 春 勝 春



麗春 鷺粟 霸王樹一種方長類銅 虞美人不子金

羅漢松 觀音竹 禁宮金翦 鐵線蓮 鳳尾蕉樹能

碎火狀如青鸞尾婆娑可愛又一種粵產枝柯古勁

色絕類鐵真鐵樹也歲丁卯始花蓋六十年一度也

金絲荷耳虎 金線 翠雲翹 滴滴金 千兩金 楓

月月紅 紅豆 千日紅 千年藍 萬年松 棗

吉祥 七里香山瑒花 六月雪 鈴兒 鼓子 林蘭蔭

巖茗 山茶 味諫南威 餘甘羅 老少年 十樣錦

鴈來紅 鷄冠 鶴頂 冷金丹蜜林 柑 橘玉 橙

稻 麥 藍 綠 琪花 瑤草 玉樹 瓊林終



